

Документ подписан простой электронной подписью

Информация о владельце:

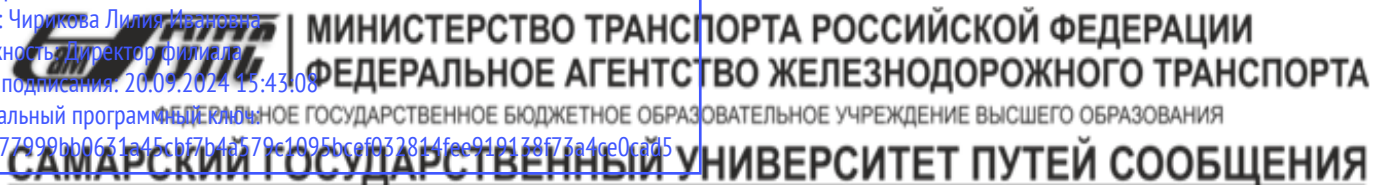
ФИО: Чирикова Лилия Ивановна

Должность: Директор филиала

Дата подписания: 20.09.2024 15:43:08

Уникальный программный ключ

750e77999bb0631a45cb57b4a579e1095bcef032814fee919178f73a4ce0ca15



Филиал СамГУПС в г. Саратове

Приложение  
к рабочей программе дисциплины

## ОЦЕНОЧНЫЕ МАТЕРИАЛЫ ДЛЯ ПРОМЕЖУТОЧНОЙ АТТЕСТАЦИИ ПО ДИСЦИПЛИНЕ (МОДУЛЮ)

### Организация доступной среды на транспорте

---

*(наименование дисциплины(модуля))*

Направление подготовки / специальность

23.05.03 Подвижной состав железных дорог

---

*(код и наименование)*

Направленность (профиль)/специализация

Локомотивы

---

*(наименование)*

## Содержание

1. Пояснительная записка.
2. Типовые контрольные задания или иные материалы для оценки знаний, умений, навыков и (или) опыта деятельности, характеризующих уровень сформированности компетенций.
3. Методические материалы, определяющие процедуру и критерии оценивания сформированности компетенций при проведении промежуточной аттестации.

## 1. Пояснительная записка

Цель промежуточной аттестации – оценивание промежуточных и окончательных результатов обучения по дисциплине, обеспечивающих достижение планируемых результатов освоения образовательной программы.

Форма промежуточной аттестации: Зачет (2 семестр ОФ и 1 курс ЗФ)

Перечень компетенций, формируемых в процессе освоения дисциплины

Код и наименование компетенции	Код индикатора достижения компетенции
ОПК-7: Способен организовывать работу предприятий и его подразделений, направлять деятельность на развитие производства и материально-технической базы, внедрение новой техники на основе рационального и эффективного использования технических и материальных ресурсов; находить и принимать обоснованные управленческие решения на основе теоретических знаний по экономике и организации производства	ОПК-7.3: Планирует мероприятия по организации доступной среды на объектах транспорта для безбарьерного обслуживания пассажиров из числа инвалидов и лиц с ограниченными возможностями здоровья

Результаты обучения по дисциплине, соотнесенные с планируемыми результатами освоения образовательной программы

Код и наименование индикатора достижения компетенции	Результаты обучения по дисциплине	Оценочные материалы
ОПК-7.3: Планирует мероприятия по организации доступной среды на объектах транспорта для безбарьерного обслуживания пассажиров из числа инвалидов и лиц с ограниченными возможностями здоровья	нормативные и правовые документы, регламентирующие обеспечение доступной среды для инвалидов и маломобильных групп населения на железнодорожном транспорте, ответственность организаций и персонала пассажирского транспорта за обеспечение доступа инвалидов к объектам и услугам	Вопросы (1 – 8)
	применять нормы и правила при организации модели взаимодействия участников процесса формирования доступной среды для инвалидов и маломобильных групп населения на транспорте	Задания (1-3)
	способностью планирования мероприятий по организации доступной среды на объектах транспорта для безбарьерного обслуживания пассажиров из числа инвалидов и лиц с ограниченными возможностями здоровья	Задания (4-6)

Промежуточная аттестация (зачет) проводится в одной из следующих форм:

- 1) ответ на билет, состоящий из теоретических вопросов и практических заданий;
- 2) выполнение заданий в ЭИОС СамГУПС.

2. Типовые<sup>1</sup> контрольные задания или иные материалы для оценки знаний, умений, навыков и (или) опыта деятельности, характеризующих уровень сформированности компетенций

### 2.1 Типовые вопросы (тестовые задания) для оценки знаниевого образовательного результата

Проверяемый образовательный результат:

Код и наименование индикатора достижения компетенции	Образовательный результат
<b>ОПК-7.3: Планирует мероприятия по обеспечению доступной среды на объектах транспорта для безбарьерного обслуживания пассажиров из числа инвалидов и лиц с ограниченными возможностями здоровья.</b>	<b>Обучающийся знает: нормативные и правовые документы, регламентирующие обеспечение доступной среды для инвалидов и маломобильных групп населения на железнодорожном транспорте, ответственность организаций и персонала пассажирского транспорта за обеспечение доступа инвалидов к объектам и услугам.</b>
<p><i>Примеры вопросов/заданий</i></p> <p><b>1. Какие документы составляют нормативную базу Российской Федерации, применимо к сфере транспорта:</b></p> <p>а) конституция РФ, международные соглашения, законодательство РФ, подзаконные акты, нормативно-техническое и методическое обеспечение;</p> <p>б) конституция РФ, законодательство РФ, подзаконные акты, нормативно-техническое и методическое обеспечение;</p> <p>в) конституция РФ, нормативно-техническое и методическое обеспечение;</p> <p><b>2. Какие виды транспорта входят в «доступную среду» граждан РФ:</b></p> <p>а) воздушный, железнодорожный, внутренний водный, морской, автомобильный;</p> <p>б) железнодорожный, внутренний водный, морской, автомобильный;</p> <p>в) воздушный, железнодорожный, автомобильный</p> <p><b>3. Порядок обеспечения условий доступности для пассажиров из числа инвалидов вокзалов, поездов дальнего следования и предоставляемых на вокзалах и в поездах дальнего следования услуг определяется:</b></p> <p>а) федеральным органом исполнительной власти в области транспорта по согласованию с федеральным органом исполнительной власти, осуществляющим функции по выработке и реализации государственной политики и нормативно-правовому регулированию в сфере социальной защиты населения;</p> <p>б) федеральным органом исполнительной власти в области транспорта;</p> <p>в) законами субъектов федерации в области транспорта по согласованию с федеральным органом исполнительной власти, осуществляющим функции по выработке и реализации государственной политики и нормативно-правовому регулированию в сфере социальной защиты населения</p> <p><b>4. Перевозчик и владелец инфраструктуры в соответствии с законодательством Российской Федерации о социальной защите инвалидов обеспечивают условия доступности для пассажиров из числа инвалидов объектов железнодорожного транспорта и предоставляемых на вокзалах и в поездах услуг наравне с другими пассажирами, в том числе:</b></p>	

<sup>1</sup> Приводятся типовые вопросы и задания. Оценочные средства, предназначенные для проведения аттестационного мероприятия, хранятся на кафедре в достаточном для проведения оценочных процедур количестве вариантов. Оценочные средства подлежат актуализации с учетом развития науки, образования, культуры, экономики, техники, технологий и социальной сферы. Ответственность за нераспространение содержания оценочных средств среди обучающихся университета несут заведующий кафедрой и преподаватель – разработчик оценочных средств.

- а) оборудование вокзалов низкорасположенными телефонами с функцией регулирования громкости, текстофонами для связи со службами информации, экстренной помощи; дублирование необходимой для пассажиров из числа инвалидов звуковой и зрительной информации, в том числе о времени отправления и прибытия поездов, стоимости проезда пассажиров и перевозок багажа, грузобагажа, времени работы железнодорожных билетных касс, камер хранения, расположении вокзальных помещений, об оказываемых им услугах, о предоставляемых гражданам определенных категорий льготах; ознакомление с правилами перевозки пассажиров, а также другой необходимой информацией об условиях перевозки в доступной для пассажиров из числа инвалидов форме;
- б) ознакомление с правилами перевозки пассажиров, а также другой необходимой информацией об условиях перевозки в доступной для пассажиров из числа инвалидов форме; дублирование необходимой для пассажиров из числа инвалидов звуковой и зрительной информации, в том числе о времени отправления и прибытия поездов, стоимости проезда пассажиров и перевозок багажа, грузобагажа, времени работы железнодорожных билетных касс, камер хранения, расположении вокзальных помещений, об оказываемых им услугах, о предоставляемых гражданам определенных категорий льготах; обеспечение персональным проводником для оказания необходимой помощи

**5. Международным днем инвалидов провозглашена дата:**

- а) 3 декабря;  
 б) 23 февраля;  
 в) 7 декабря;  
 г) 7 сентября

**6. Генеральной Ассамблеи ООН от 13 декабря 2006 года была принята:**

- а) Конвенция о защите инвалидов;  
 б) Конвенция о правах инвалидов;  
 в) Конвенция о правилах для инвалидов.

**7. Какова общая структура нормативной базы Российской Федерации применительно к сфере транспорта, расположенная в порядке убывания:**

- а) Конституция РФ, законодательство РФ, международные соглашения, подзаконные акты, нормативно-техническое и методическое обеспечение;  
 б) Международные соглашения, Конституция РФ, законодательство РФ, подзаконные акты, нормативно-техническое и методическое обеспечение;  
 в) Конституция РФ, международные соглашения, законодательство РФ, подзаконные акты, нормативно-техническое и методическое обеспечение.

**8. Ответственность за несоблюдение законодательства в рассматриваемой сфере предусмотрена:**

- а) Уголовным кодексом РФ;  
 б) Кодексом об административных правонарушениях РФ;  
 в) Гражданским кодексом РФ.

**2.2 Типовые задания для оценки навыкового образовательного результата**

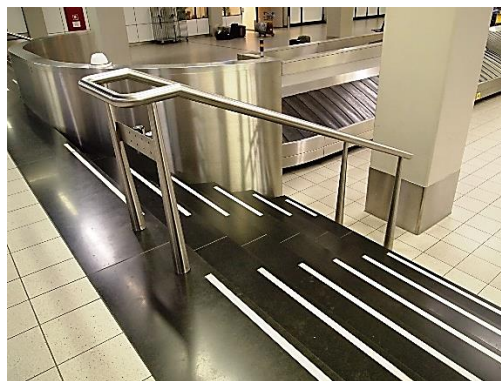
Проверяемый образовательный результат:

Код и наименование индикатора достижения компетенции	Образовательный результат
<b>ОПК-7.3: Планирует мероприятия по организации доступной среды на объектах транспорта для безбарьерного обслуживания пассажиров из числа инвалидов и лиц с ограниченными возможностями здоровья.</b>	<b>Обучающийся умеет: применять нормы и правила при организации модели взаимодействия участников процесса формирования доступной среды для инвалидов и маломобильных групп населения на транспорте.</b>

## Примеры заданий

### Задание 1.

Соответствуют ли принципам универсального дизайна элементы, представленные на фото?



### Задание 2.

Соответствует ли данная входная группа существующим нормам?



### Задание 3.

Что означают представленные на фото знаки доступности?



**ОПК-7.3:** Планирует мероприятия по организации доступной среды на объектах транспорта для безбарьерного обслуживания пассажиров из числа инвалидов и лиц с ограниченными возможностями здоровья.

**Обучающийся владеет:** способностью планирования мероприятий по организации доступной среды на объектах транспорта для безбарьерного обслуживания пассажиров из числа инвалидов и лиц с ограниченными возможностями здоровья

*Примеры заданий*

**Задание 4.**

*Разработать маршрут беспрепятственного следования маломобильного пассажира на внеклассном вокзальном комплексе.*



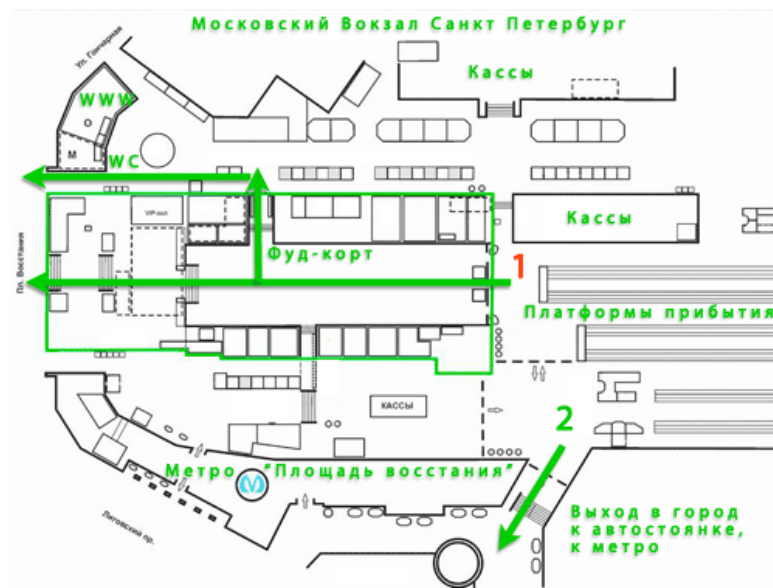
**Задание 5.**

Нанести указатели, пиктограммы и тактильную информацию на схему заданного вокзального комплекса.



**Задание 6.**

Пояснить технические требования к оборудованию билетных касс и комнат длительного отдыха для обслуживания маломобильных пассажиров, используя схему заданного вокзального комплекса.



**2.3. Перечень вопросов для подготовки обучающихся к промежуточной аттестации**

1. Требования законодательства по обеспечению доступа инвалидов к объектам и услугам пассажирского транспорта.
2. Цель и принципы Конвенции о правах инвалидов по обеспечению прав инвалидов на доступные объекты и услуги пассажирского транспорта.
3. Государственной программа РФ «Доступная среда».
4. Обязанности организаций пассажирского транспорта по обеспечению доступа инвалидов к объектам и услугам.
5. Права инвалидов на доступ к объектам и услугам транспорта и на получение «ситуационной помощи».
6. Права общественных организаций инвалидов по защите прав инвалидов на доступные услуги.



7. Ответственность организаций и персонала пассажирского транспорта за обеспечение доступа инвалидов к объектам и услугам.
8. Группы людей с ограниченными возможностями.
9. Классификация групп инвалидов, определения скрытых и явных признаков инвалидности.
10. Потребности разных групп инвалидов и МГН.
11. Барьеры на транспорте для инвалидов и МГН. Определение барьеров для каждой группы инвалидов.
12. Участники процесса организации доступной среды для людей с ограниченными возможностями на пассажирском транспорте и их функции.
13. Модель взаимодействия органов исполнительной власти, организаций пассажирского транспорта, общественных организаций инвалидов по формированию доступной среды для людей с ограниченными возможностями.
14. Этика и способы общения с инвалидами.
15. Особенности обслуживания пассажиров - инвалидов с различными нарушениями. Этика и фразеология общения с инвалидами.
16. Способы общения с инвалидами по слуху, по зрению, по интеллекту, передвигающимися на кресле - коляске, в сопровождении с собакой - поводырем, с нарушением внешности.
17. Потребности различных групп инвалидов в информации для принятия решения о поездке на транспорте.
18. Информирование различных групп инвалидов о направлениях перемещения и порядке обслуживания на транспорте.
19. Оказание ситуационной помощи для лиц с ограниченными возможностями здоровья.
20. Потребности в «ситуационной помощи» различных групп инвалидов на борту пассажирских транспортных средств.
21. Технологии оказания «ситуационной помощи» различным группам инвалидов.
22. Оборудование, используемое инвалидами в поездках.
23. Оборудование, используемое на борту пассажирского транспортного средства, для преодоления барьеров различными группами инвалидами.
24. Организация пассажирских перевозок и технологии обслуживания людей с ограниченными возможностями на транспорте.
25. Технические и функциональные требования к объектам транспортной инфраструктуры, информационному обеспечению процессов и услуг.
26. Стандарты качества доступности объектов и услуг для людей с ограниченными возможностями организаций пассажирского транспорта.
27. Методика обследования и оценки доступности для МГН объектов и услуг наземной инфраструктуры пассажирского транспорта и пассажирских транспортных средств.
28. Применение принципа «универсального дизайна» для создания доступной среды для лиц с ограниченными возможностями здоровья.
29. Введение в концепцию разумного приспособления для лиц с ограниченными возможностями здоровья.
30. Типовые программы подготовки персонала предприятий и учреждений пассажирского транспорта для оказания ситуационной помощи МГН.

### **3. Методические материалы, определяющие процедуру и критерии оценивания сформированности компетенций при проведении промежуточной аттестации**

#### **Критерии формирования оценок по ответам на вопросы, выполнению тестовых заданий**

«Зачтено» - получают обучающиеся с правильным количеством ответов на тестовые вопросы – 100 – 70% от общего объёма заданных тестовых вопросов.

«Не зачтено» - получают обучающиеся с правильным количеством ответов на тестовые вопросы – 69% и менее от общего объёма заданных тестовых вопросов.

#### **Критерии формирования оценок по результатам выполнения заданий**

«Удовлетворительно/зачтено» – ставится за работу, если обучающийся правильно выполнил не менее 2/3 всей работы или допустил не более одной грубой ошибки и двух недочетов, не более одной

грубой и одной негрубой ошибки, не более трех негрубых ошибок, одной негрубой ошибки и двух недочетов.

**«Неудовлетворительно/не зачтено»** – ставится за работу, если число ошибок и недочетов превысило норму для оценки «удовлетворительно» или правильно выполнено менее 2/3 всей работы.

*Виды ошибок:*

- *грубые ошибки: незнание основных понятий, правил, норм; незнание приемов решения задач; ошибки, показывающие неправильное понимание условия предложенного задания.*

- *негрубые ошибки: неточности формулировок, определений; нерациональный выбор хода решения.*

- *недочеты: нерациональные приемы выполнения задания; отдельные погрешности в формулировке выводов; небрежное выполнение задания.*

### **Критерии формирования оценок по зачету**

**«Зачтено»** – студент приобрел необходимые умения и навыки, продемонстрировал навык практического применения полученных знаний, допустил незначительные ошибки и неточности.

**«Не зачтено»** – студент демонстрирует фрагментарные знания изучаемого курса; отсутствуют необходимые умения и навыки, допущены грубые ошибки.

Экспертный лист  
оценочных материалов для проведения промежуточной аттестации по  
дисциплине « \_\_\_\_\_ »

по направлению подготовки/специальности

\_\_\_\_\_

шифр и наименование направления подготовки/специальности

\_\_\_\_\_

профиль / специализация

\_\_\_\_\_

квалификация выпускника

1. Формальное оценивание			
Показатели	Присутствуют	Отсутствуют	
Наличие обязательных структурных элементов:			
– титульный лист			
– пояснительная записка			
– типовые оценочные материалы			
– методические материалы, определяющие процедуру и критерии оценивания			
Содержательное оценивание			
Показатели	Соответствует	Соответствует частично	Не соответствует
Соответствие требованиям ФГОС ВО к результатам освоения программы			
Соответствие требованиям ОПОП ВО к результатам освоения программы			
Ориентация на требования к трудовым функциям ПС (при наличии утвержденного ПС)			
Соответствует формируемым компетенциям, индикаторам достижения компетенций			

Заключение: ФОС рекомендуется/ не рекомендуется к внедрению; обеспечивает/ не обеспечивает объективность и достоверность результатов при проведении оценивания результатов обучения; критерии и показатели оценивания компетенций, шкалы оценивания обеспечивают/ не обеспечивают проведение всесторонней оценки результатов обучения.

Эксперт, должность, ученая степень, ученое звание \_\_\_\_\_ / Ф.И.О.

(подпись)

МП